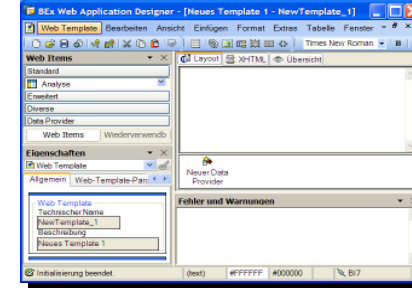
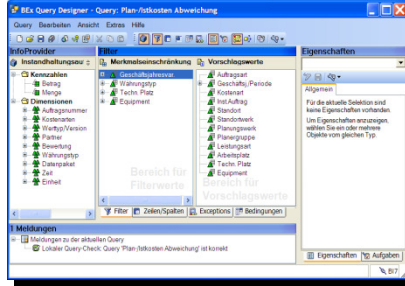
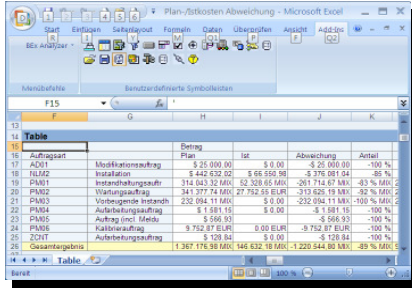


Instandhaltung in SAP BI

Frank Ostwald, P&S Consulting GmbH, in Kooperation
mit der it-motive AG

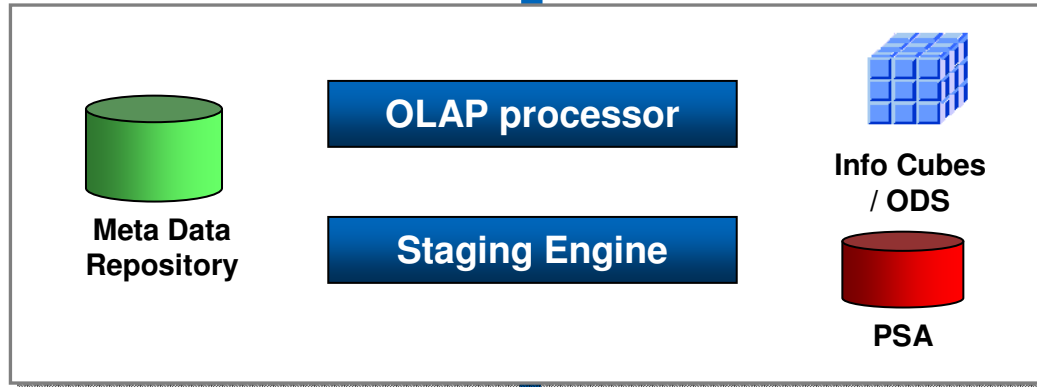
Architektur SAP BI

Bex
Analyzer /
Query
Designer

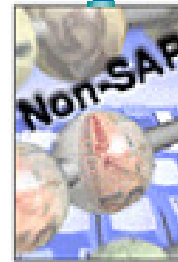
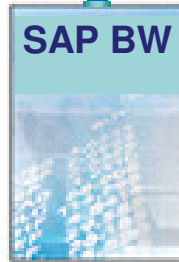
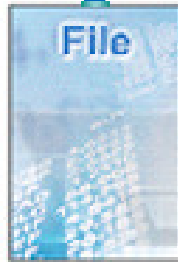


Web
Application
Designer

Administrator
Workbench



SAP BI



Quell-
systeme

Was leistet BI im Vergleich zum klassischen Core?

- **Zusammenführung technischer und kaufmännischer Informationen in einem Bericht**

- **Übergreifendes Reporting zum Beispiel von Instandhaltungskosten und technischen Informationen**

- **Zielgruppenorientierte und –gerechte Berichtspräsentation durch Nutzung unterschiedlicher Frontend-Tools**
 - Bex Analyzer (EXCEL-Basis)
 - Web Application Designer
 - als formatierter Bericht (z.B. Report Designer oder Crystal Reports)
 - oder integriert in Ihr Enterprise Portal

Vorteile von SAP BI

- Entlastung der operativen Systeme, da separates System
- Für die Analyse großer Datenmengen konzipiert
- Performante Analyse u.a. durch Aggregate
- Vielfältige Analysefunktionen
- Reporting ist modul- und systemübergreifend
- Query-Erstellung von IT entkoppelt
- Auswertung als Excel- oder Web-Report
- Vermeidung redundanter Daten
- Business Content zur effizienteren und schnelleren Einführung

Standards und vordefinierte Informationsmodelle

- Standards und vordefinierte Informationsmodelle werden in Form des sogenannten **Business Content** zur Verfügung gestellt
- Der Umfang des Business Content hängt vom Release des BI-Systems ab
- Wie umfangreich der Business Content genutzt werden kann, hängt auch vom Release des SAP-Quellsystems (OLTP) ab
- Für die Realisierung von Berichtskatalogen bietet sich das klassische Rollenkonzept an
- Dokumentation unter <http://help.sap.com/>

Definition:

- **Vorkonfigurierte, rollen- und aufgabenbezogene Informationsmodelle, die mit dem BI ausgeliefert werden**
- **Diese Informationsmodelle umfassen Berichte (Queries), InfoObjects, InfoCubes, Transformationen etc. sowie DataSources und Extraktoren für alle SAP-Systeme**
- **Ziel: Minimierung des Zeitaufwandes und der Kosten bei der SAP BI-Einführung**

Der mitgelieferte Business Content kann

- ⑩ **ohne Anpassung verwendet werden, wenn die Anforderungen des Unternehmens sich mit ihm decken**
- ⑩ **angepaßt bzw. geändert, d.h. den gegebenen Anforderungen entsprechend modifiziert werden**
- ⑩ **als Vorlage oder Beispiel für selbsterstellten Business Content dienen**
- ⑩ **Informationen aus unterschiedlichen Releaseständen zusammenführen**

Business Content Vorteile

- Sofortiger Zugriff auf interpretierte Informationen**
 - Berichte, Datenmodelle, Extraktoren, Transformationen

- Geprüfte und vergleichbare Informationen**
 - umfassende Auswahl an Standardkennzahlen
 - Best-Practice-Modelle

- Unterschiedliche Sichtweisen auf hinterlegte Objekte**
 - Hohe Transparenz bei der Auswahl von Objekten
 - Unterstützung zur schnellen Realisierung einer unternehmensspezifischen Einführung

■ **Instandhaltungsaufträge Kosten und Verrechnungen 0PM_C01:**

Dieser InfoCube enthält die Kosten und Verrechnungen, die aus dem/den verbundenen Quellsystem(en) geladen wurden

■ **Equipmentausbau an Technischen Plätzen 0PM_C02:**

Der Ein- und Ausbau von Equipments an Technischen Plätzen wird mittels Zeitsegmenten zum Equipment-Stammsatz dokumentiert. Dieser InfoCube enthält Informationen über den Ausbau und die zurückliegende Einbaudauer. Die Informationen, an welchem Technischen Platz ein Equipment aktuell eingebaut ist, und seit wann, ist nicht in diesem InfoCube abgelegt, sondern in den zeitabhängigen Attributen zum InfoObjekt 0EQUIPMENT

■ **Instandhaltungsaufträge 0PM_C03:**

Der InfoCube enthält Kennzahlen über die Häufigkeit und die Durchlaufzeit von Instandhaltungsaufträgen

■ Instandhaltungsaufträge - Vorgänge 0QM_C04:

Der InfoCube enthält die geplante und die tatsächliche Arbeit von Vorgängen in Instandhaltungsaufträgen

■ Meldungen Ursachen 0QM_C06:

Der InfoCube enthält Merkmale und Kennzahlen zu den Ursachen von Fehler- bzw. Schadenspositionen in Qualitäts-, Instandhaltungs- und Servicemeldungen. Zusätzlich sind Merkmale aus der Meldung und aus der Meldungsposition enthalten. Die Fortschreibung erfolgt für jeden Meldungstyp aus einer eigenen DataSource

(2LIS_05_CAUSE, 2LIS_17_CAUSE, 2LIS_18_CAUSE)

■ **Meldungen Aktionen 0QM_C07:**

Der InfoCube enthält Merkmale und Kennzahlen zu Aktionen im Rahmen von Qualitäts-, Instandhaltungs- und Servicemeldungen - unabhängig davon, ob die Aktionen die gesamte Meldung oder eine Meldungsposition betreffen. Zusätzlich sind Merkmale aus der Meldung und gegebenenfalls aus der Meldungsposition enthalten. Die Fortschreibung erfolgt für jeden Meldungstyp aus einer eigenen DataSource

(2LIS_05_ACTY, 2LIS_17_ACTY, 2LIS_18_ACTY)

■ **Meldungen Maßnahmen 0QM_C08:**

Der InfoCube enthält Merkmale und Kennzahlen zu Maßnahmen im Rahmen von Qualitäts-, Instandhaltungs- und Servicemeldungen - unabhängig davon, ob die Maßnahmen die gesamte Meldung oder eine Meldungsposition betreffen. Zusätzlich sind Merkmale aus der Meldung und gegebenenfalls aus der Meldungsposition enthalten. Die Fortschreibung erfolgt für jeden Meldungstyp aus einer eigenen DataSource

(2LIS_05_TASK, 2LIS_17_TASK, 2LIS_18_TASK)

■ **Meldungen Positionen 0QM_C09:**

Der InfoCube enthält Merkmale und Kennzahlen zu den Fehler- bzw. Schadenspositionen von Qualitäts-, Instandhaltungs- und Servicemeldungen. Zusätzlich sind Merkmale aus den zugehörigen Meldungen enthalten. Die Fortschreibung erfolgt für jeden der drei Meldungstypen aus einer eigenen DataSource

(2LIS_05_ITEM, 2LIS_17_ITEM, 2LIS_18_ITEM)

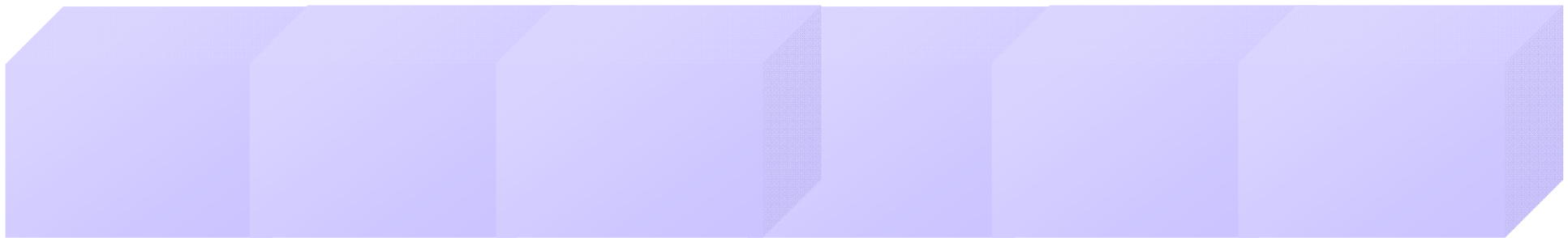
■ **Meldungen Maßnahmen 0QM_C10:**

Der InfoCube enthält Kennzahlen zu Qualitäts-, Instandhaltungs- und Servicemeldungen. Die Fortschreibung dieser drei Typen von Meldungen erfolgt jeweils über eine eigene DataSource

(2LIS_05_NOTIF, 2LIS_17_NOTIF, 2LIS_18_NOTIF)

- **OPM_C01 :**
Instandhaltungsaufträge – Kosten und Verrechnungen

Dieser InfoCube enthält die Kosten und Verrechnungen, die aus dem/den verbundenen Quellsystem(en) geladen wurden.
Mit einer entsprechenden BC-Query erhalten Sie einen Überblick über die Plan-/Istkostenabweichungen bei Instandhaltungsaufträgen



InfoCube 0PM_C01: Merkmale

Merkmale

- **Analyse der Basis-Kennzahlen u.a. nach:**
 - Version (0VERSION)
 - Kostenrechnungskreis (0CO_AREA)
 - Kostenart (0COSTELMNT)
 - Instandhaltungsauftrag (0PM_ORDER)

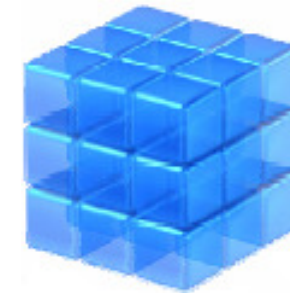
- **Weitere Merkmale (Navigationsattribute):**
 - Equipmentnummer (0PM_ORDER__0EQUIPMENT)
 - Planergruppe (0PM_ORDER__0PMPLANGRP)
 - Technischer Platz (0PM_ORDER__0FUNCT_LOC)



InfoCube 0PM_C01: Zeitmerkmale / Kennzahlen

Zeitmerkmale

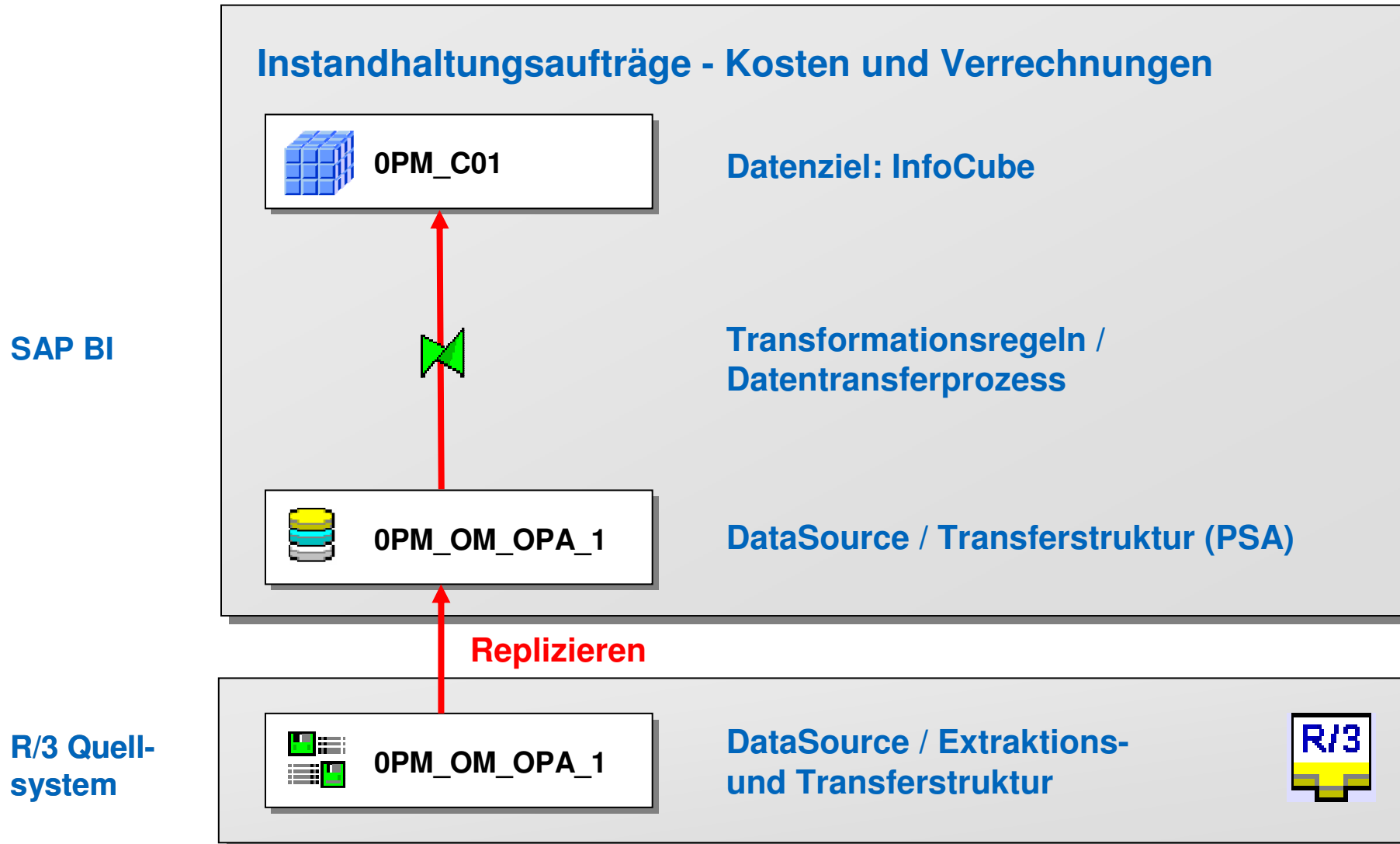
- Geschäftsjahresvariante (0FISCVARNT)
- Geschäftsjahr / Periode (0FISCPER)
- Buchungsperiode (0FISCPER3)
- Geschäftsjahr (0FISCYEAR)



Kennzahlen

- Betrag (0AMOUNT)
 - Plan-, Istkosten -> Werttyp (0VTYPE)
- Menge (0QUANTITY)
 - Einheit / Währung (0UNIT)

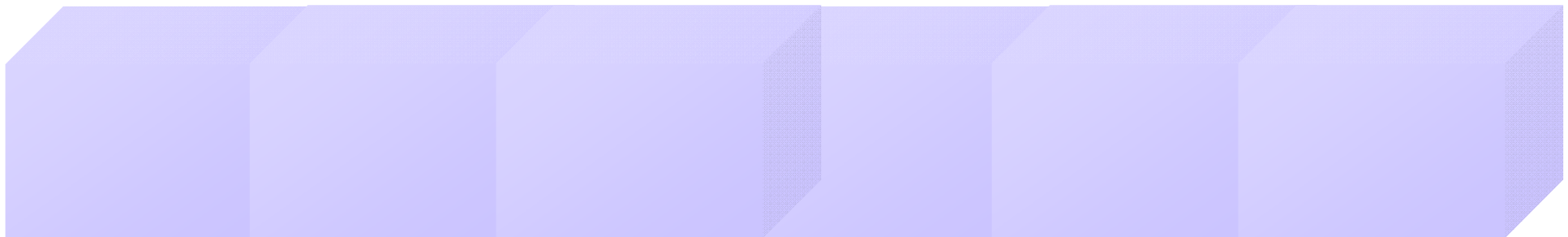
InfoCube 0PM_C01: Datenfluss



■ 0QM_C10: Meldungen

Der InfoCube enthält Kennzahlen zu Qualitäts-, Instandhaltungs- und Servicemeldungen. Die Fortschreibung dieser drei Typen von Meldungen erfolgt jeweils über eine eigene DataSource.

Mit einer entsprechenden BC-Query erhalten Sie einen Überblick über das Meldungsaufkommen und die betroffenen Objekte, wie bspw. Anzahl und Durchlaufzeiten nach Werk, Material, Lieferant etc.

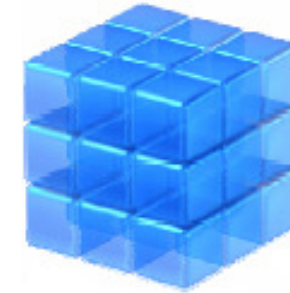


InfoCube 0PM_C10: Merkmale

Merkmale

- **Analyse der Basis-Kennzahlen u.a. nach:**
 - Meldungsnummer (0NOTIFICATN)
 - Material (0MATERIAL)
 - Technischer Platz (0FUNCT_LOC)
 - Equipmentnummer (0EQUIPMENT)

- **Weitere Merkmale (Navigationsattribute):**
 - Instandhaltungsauftrag (0NOTIFICATN__OPM_ORDER)
 - Instandhaltungsplanungswerk (0NOTIFICATN__0PLANPLANT)
 - Anlagenhauptnummer (0EQUIPMENT__0ASSET_MAIN)



InfoCube 0PM_C10: Zeitmerkmale / Kennzahlen

Zeitmerkmale

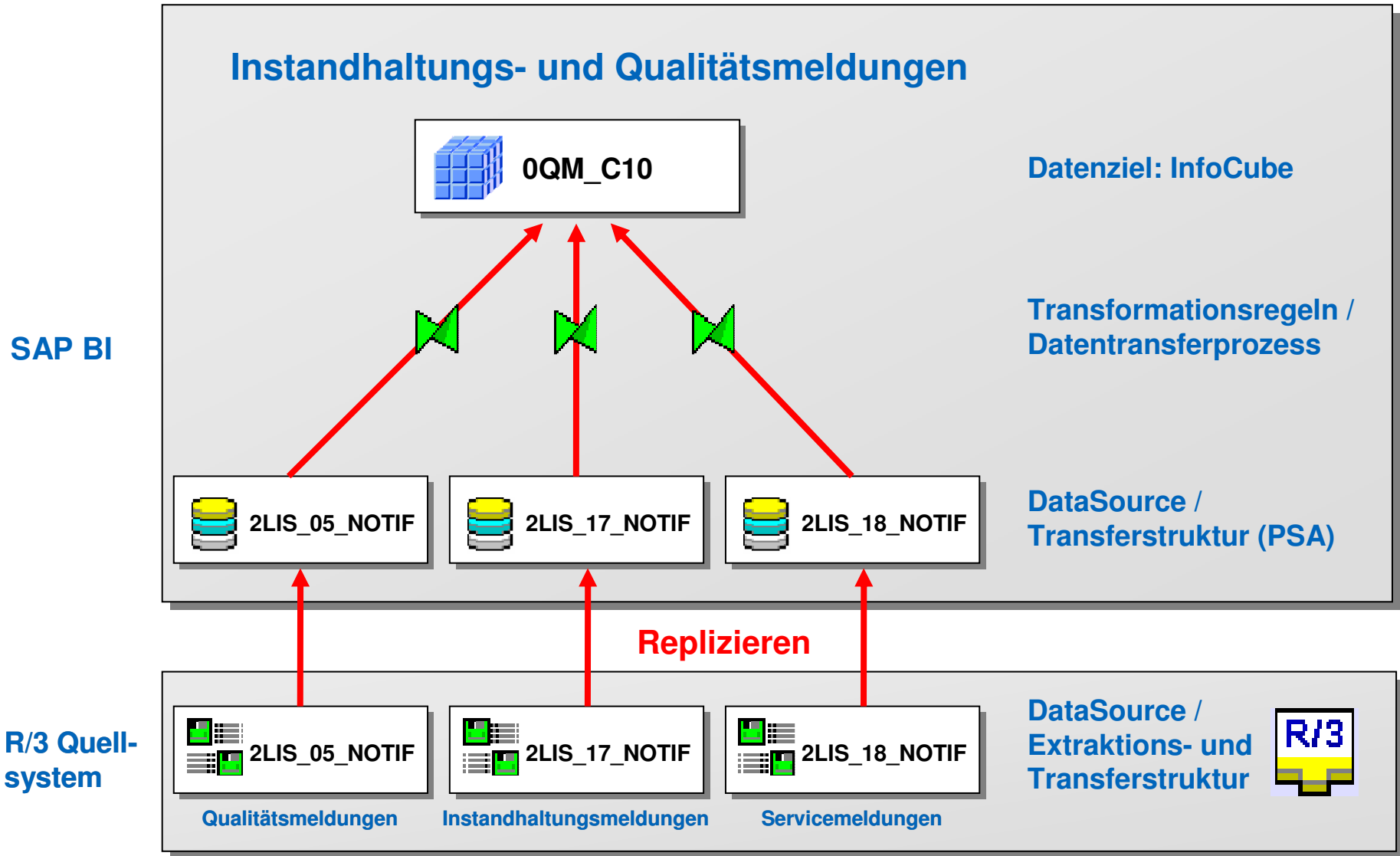
- Kalendertag (0CALDAY)
- Kalenderjahr / Woche (0CALWEEK)
- Kalenderjahr / Monat (0CALMONTH)
- Kalenderjahr / Quartal (0CALQUARTER)
- Kalenderjahr (0CALYEAR)



Kennzahlen

- Anzahl Meldungen (0NOTIF_TOT)
- Anzahl Maßnahmen (0TASK_TOT)
- Anzahl Ausfälle (0DWN_TN_CNT)
- Durchlaufzeit Meldung (0NOTIF_PROC)
- etc.

InfoCube 0PM_C10: Datenfluss



it motive

P&S CONSULTING

Vielen Dank
für Ihre Aufmerksamkeit!

Frank Ostwald
Leiter Marketing/Vertrieb

P&S Consulting GmbH
"Wir leben Instandhaltung"
Am Kiekenbusch 10
47269 Duisburg
Tel. 02 03-75 99 0-29
Mobil: 0172-2 76 30 16
E-Mail: frank.ostwald@ps-consulting.de

Internet: www.ps-consulting.de